

2017-2018 学年北京市质量年报数据采集表

1、本科生占全日制在校生总数的比例

本科生	全日制在校生总数	本科生占全日制在校生总数的比例 (%)
7902	12602	62.7

2、教师数量及结构

专任教师 数 (人)	正高级		副高级		中级		初级		无专业技术职务	
	人数	比例 (%)	人数	比例 (%)	人数	比例 (%)	人数	比例 (%)	人数	比例 (%)
1311	358	27.3	446	34.01	434	33.1	44	3.35	29	2.21

3、专业设置情况

全校本科专业总数：本科专业 12 个

当年本科招生专业总数：本科招生专业 12 个

当年新增专业：0 个

停招生专业名单：0 个

4、生师比（12.84）

折合教师数=专任教师+外聘教师*0.5=1311+15*0.5=1319

生师比=折合在校生数/折合教师数=16933.2/1319=12.84

折合在校生数 16933.2

5、生均教学科研仪器设备值 27140 元

生均教学科研仪器设备值	教学科研仪器设备总值 (元)	折合在校生 数	27140	生均教学科研仪器设备值=教学科研 仪器设备总值/折和在校学生数
	459580602	16933.2		

6、当年新增教学科研仪器设备值 6735.5841 万元

7、生均图书

生均图书	图书总数（册）	折合在校生数	70.74	生均图书=图书总数/折合在校生数
	1197937	16933.2		

8、电子图书(518492 册)

电子期刊种数：13729 万种

9、生均教学行政用房

生均教学行政用房	教学及辅助用房、行政办公用房	全日制在校生数	8.98	生均教学行政用房=（教学及辅助用房面积+行政办公面积）/全日制在校生
----------	----------------	---------	------	------------------------------------

	101620.9	12602		数
--	----------	-------	--	---

10、教学日常运行支出共 6851.63 万元。

11、本科专项教学经费

本科专项教学经费共 8649.50 万元，具体明细如下：

表 1-2 2017 年本科专项教学经费情况

序号	专项教学经费	2017 年
1	合计	8,649.50
2	教学改革支出	2,542.78
3	专业建设支出	1,588.53
4	实践教学支出	1,939.21
5	其中：实验经费支出	699.67
6	实习经费支出	345.16
7	思政理论课支出	40.00
8	其他教学专项	1,862.97
9	学生活动经费支出	527.49

12、生均本科实验经费：940.8 元

本科实验经费共 3167.72 万元。

13、生均本科实习经费：0.0464.11 万元

本科实习经费共 345.16 万元。

14、全校开设课程总门数： 721 门

15、实践教学学分占总学分比例（可按学科门类）：见下表

16、选修课学分占总学分比例（可按学科门类）：见下表

学科	专业名称	实践教学	选修课学
医学	中医学（5+3）（本科阶段）	38%	18%

	中医学（5+4）（本科阶段）	36%	17%
	中医学（五年制）	40%	18%
	针灸推拿学（五年制）	39%	20%
	中医学（留学生）	36%	13%
	针灸推拿学（留学生）	41%	15%
	中医学（五年制）（台港澳）	34%	12%
	中药学	46%	21%
	药学	43%	21%
	中药制药	45%	22%
	护理学	40%	20%
管理	公共事业（卫生事业）管理	32%	22%
学	工商管理（药事管理）	33%	23%
	信息管理与信息系统	37%	22%
法学	法学（医药卫生）	29%	22%

文学	英语（医学）	31%	23%
平均值		38%	38%

备注：选修课学分占总学分比例（可按学科门类）：我校统计为学生毕业时要求的选修课学分占总课程学分比例。

17、主讲本科课程的教授占教授总数的比例：98%

18、教授讲授本科课程占课程总数的比例：85%

19. 应届本科生毕业率：

本科生毕业率： 96.66%

研究生（七年制后两年）： 100%

20. 应届本科生学位授予率：

本科生学位授予率： 95.66%

硕士（七年制后两年）： 93.33%

21、应届本科生初次就业率：97.77%

22、体质测试达标率：95.5%

23 学生学习满意度（调查方法与结果）

为了更好地了解我校本科生对学校、专业整体教学情况以及学校设施的满意度情况，2018年11月，学工部以我校在校本科生为调查对象，通过问卷调研，测评大学生的学习满意度，为我校进一步提高教学质量提供参考依据。

一、调查对象与量表设计

（一）调查对象基本情况

本次调研对象是从我校本科生中采用便利抽样的方法，共2221人参与调查。其中大一737人，占样本总量33%；大二534人，占24%；大三568人，占26%；大四282人，占13%；大五100人，占5%。在专业方面，中医学长学制813人，占样本总量37%，医学五年制（含中医五、针灸五）459人，占21%，药学类649人，占29%，管理类196人，占9%，人文类（含英语、法学）85人，占4%，其他19人，占1%。男生653人，占样本总量29%，女生1568人，占71%。政治面貌情况：中共党员（含预备党员）63人，占样本总量3%，共青团员2085人，占94%，群众73

人，占 3%。学生家庭来源情况：来自直辖市 283 人，占样本总量 13%，来自省会城市 311 人，占 14%，来自地级市 567 人，占 26%，来自县城 485 人，占 22%，来自农村 575 人，占 26%。其中，担任学生干部（包括班、院、校各级干部）765 人，占样本总量的 34%。

（二）量表编制方法

本研究所用问卷内容主要涉及基本情况、专业培养和课程设置、课堂教学、学业条件和氛围、后勤保障和生活满意度、教学效果等。调查表共设置 63 个条目，且均为封闭式问题。前 6 道题目为个人基本信息调查，主干问题一共有 57 道，主要条目均设有 5 个等级答案，主要为“非常不满意”到“非常满意”的逐渐递进的有序等级备选项，同时也设计了个别单项选择题。

二、调查分析

（一）专业培养和课程设置

1. 对学校人才培养方案及课程设置满意度：62%的学生表示非常满意或满意，比 2017 年度增长 4%；34%的学生表示一般；4%的学生选择了不满意或者非常不满意。
2. 对专业学习的满意度，71%的学生对专业学习感到非常满意或满意，比 2017 年增长 7%；26%的学生觉得一般；仅

3%的学生表示不满意或者非常不满意。

（二）课堂教学

课堂学习包括教师的讲授和学生的参与。

1. 对教师的教学态度及方法满意度：87%的学生表示非常满意或者满意，较 2017 年增长 4%；12%的学生表示一般。

学生对教师的教学态度及方法的满意度较去年略有提升。

2. 对当前学校的考核方式的评价：62%的学生表示对此方式非常满意或满意，较 2017 年增长 2%；35%的学生觉得一般；2%的学生表示不满意或者非常不满意。

3. 学生自己的课堂活跃度评价：46%的学生表示非常满意或满意；48%的学生表示一般；6%的学生表示不满意或者非常不满意。

4. 对自身课堂（必修，选修所有课程）出勤率的评价：94%的学生表示能够保证至少 90%以上的出勤率，较 2017 年增长 5%；6%的学生表示能够保证至少 80%的出勤率；仅有 1%的学生表示能够保证至少 60%的出勤率。学生对自身课堂出勤率的评价较去年明显提升。

5. 对掌握知识的效率评价：33%的学生表示非常满意或满意；51%的学生表示一般；15%的学生表示不满意或者非常不

满意。

（三）学习条件和氛围

1. 对于班级的文化氛围评价中，68%的学生感到满意，28%的学生认为一般，3%的学生表示不满意。班级学习纪律满意度上，78%的学生表示满意，21%的学生表示一般，仅有1%的学生表示不满意，较2017年“不满意”比重下降1%。

2. 学生对于自身学业发展的满意度：54%学生表示非常满意或满意；40%学生表示一般；仅有6%的学生表示不满意或非常不满意。

3. 大学学习对塑造我们良好的性格和品质所起的作用：82%的学生认为非常有帮助或有帮助；16%的学生认为一般；仅有2%的学生认为无帮助。

4. 对师生关系的评价：72%学生表示构建了非常良好或比较良好的师生关系；27%学生表示师生关系一般；1%学生认为并没有构建良好的师生关系。

（四）后勤保障和生活满意度调研

1. 学生对后勤保障（餐饮、住宿）满意度：64%的学生表示非常满意或者满意；28%的学生表示一般；9%的学生对寝室条件不满意或非常不满意，较2017年“不满意”比重下降1%。

2. 在对学校的体育设施满意度评价上，38%的学生表示满意，40%的学生表示一般，21%的学生表示不满意。
3. 对大学学习和生活自由度的满意度评价：78%的学生表示非常满意或满意，较2017年提升6%；19%的学生表示一般；仅3%的学生表示不满意或非常不满意。
4. 学校学习硬件（教学楼、图书馆、实验室等）设施：53%的学生表示非常满意或满意，较2017年提升7%；35%的学生表示一般；13%的学生表示不满意或非常不满意，较2017年度“不满意”程度下降5%。
5. 对学校生活的整体满意度评价，73%的学生表示非常满意或满意，较2017年提升5%；24%的学生表示一般；仅有2%的学生表示不满意或者非常不满意，较2017年度“不满意”程度下降3%。

（五）教学效果

1. 在将课堂上所学知识综合运用到实际生活中的满意度：68%的学生表示非常满意或满意，即认为自己可以将所学知识大部分或部分综合运用到实际生活中；28%学生表示一般，认为学习与实践之间有一定的隔阂；4%表示非常不满意或不满意，即无法将所学的知识应用到实际中去。
2. 对于学校安排的实习实践活动（包括跟诊、医院实习、暑期社会实践、参观考察、科创项目等）的满意度：63%的学生表示非常满意或满意；31%的学生表示一般；6%的学生表示不满意或非常不满意。

3. 立足于职业规划与将来自身的发展，对所学到的知识满意度：60%表示非常满意或满意，即认为自己的专业对未来职业发展有一定帮助；34%表示这种帮助程度一般；6%表示不满意或非常不满意，即所学知识无法对未来职业发展有所规划。

4. 通过课堂内外的学习，在学习力及处理各种事物的技巧的提升：61%的学生表示非常满意或满意，即认为自己课堂内外的学习，有学习力及处理各种事物的技巧的提升；36%的学生表示这种提升程度一般；3%的学生表示不满意或非常不满意。

三、研究结论

（一）调查结果显示，学生对于自身课堂出勤、教师的教學态度及方法、大学学习对性格和品质的塑造、朋辈关系评价的满意度高，分别为 94%、87%、82%和 84%。良好的教学评价、师生及同学关系对于学生在校期间的学习、生活及个人成长能够起到有效的促进作用。

（二）学校专业及课程设置合理性进一步提升。调查数据显示，学生对于学校人才培养及课程设置的满意度、对于专业学习的满意度明显上升。结果证明，学校一年来优化培养方案及课程改革工作取得了显著效果。

（三）对于学校后勤保障（餐饮、住宿）、硬件设施建设的满意度进一步提升。调查结果显示，学生对于后勤保障

（餐饮、住宿）、学校学习硬件（教学楼、图书馆、实验室等）的满意度分别为 64%和 53%，与 2017 年调查结果略有提升，说明学校一年来在加快硬件设施建设投入，加快推进新校区建设进程方面收到了良好的效果。

（四）学生对于自身专业学习的效果评价有待进一步提升。调查结果显示，学生对于掌握知识的效率评价和对自身学业发展的满意度不高，分别为 33%和 54%。结合学生对于学校专业及课程设置满意度较高的调研结果，研究证明，学生对于自身学习状况不满意的现状原因主要集中在自身学习方式、方法和学习态度上。因此，如何帮助学生端正学习态度、掌握正确的学习方法，从而进一步激发学生学习的积极性和主动性应成为未来我校教育教学工作的重点。

24、用人单位对毕业生满意度调查（调查方法与结果）

一、用人单位调查对象与方法

根据北京中医药大学 2014-2017 年毕业生主要流向确定用人单位数据源，选取 2016 年 9 月-2017 年 8 月校园招聘高峰期在校园内举办招聘会的用人单位为研究对象。本次调查委托第三方机构——北京高校毕业生就业指导中心进行，调查时间为 2017 年 9 月 1 日--2017 年 10 月 10 日。调查方法采用问卷法，共发放问卷 107 份，回收 107 份。剔除无效问卷，有效问卷 101 份，有效率为 94.39%。采用 Excel 建立数据库并用 SPSS20.0 进行相关数据的统计分析。

二、用人单位调查样本特征

参与调查的用人单位在单位所在地、单位性质、单位行业、人员规模方面的分布如下表所示。其中，北京地区（75.25%），事业单位（53.47%），社会服务与管理行业（58.42%）及1000人以上（38.61%）类型的用人单位所占的比例最高。

表1 样本特征

		N	%
单位所在地	北京地区	76	75.25
	京外地区	25	24.75
单位性质	机关	4	3.96
	事业单位	54	53.47
	国有企业	7	6.93
	三资企业	5	4.95
	民营/私营企业	26	25.74
	其他	5	4.95
单位行业	制造业	12	11.88
	商业服务业	3	2.97
	信息产业	6	5.94
	教育及科研行业	12	11.88
	文化、体育和娱乐业	3	2.97
	社会服务与管理行业	59	58.42
	其他行业	6	5.94

人员规模	100 人及以下	22	21.78
	100-300 人	20	19.80
	300-1000 人	20	19.80
	1000 人以上	39	38.61

三、用人单位对本校毕业生职业能力和职业素养的需求

（一）对各项职业能力和职业素养的重视程度

调查显示，用人单位招聘毕业生时重视程度较高的三项职业能力依次为：专业性知识与技能、学习能力、沟通与表达能力。同时，用人单位重视程度较高的三项职业素养依次为：责任感强、爱岗敬业、勤奋努力。

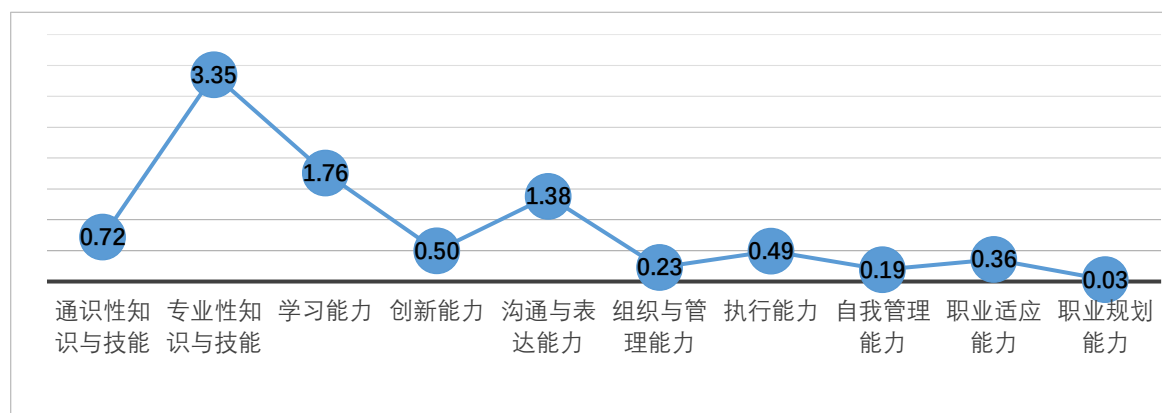


图1 对毕业生各项职业能力的重视程度

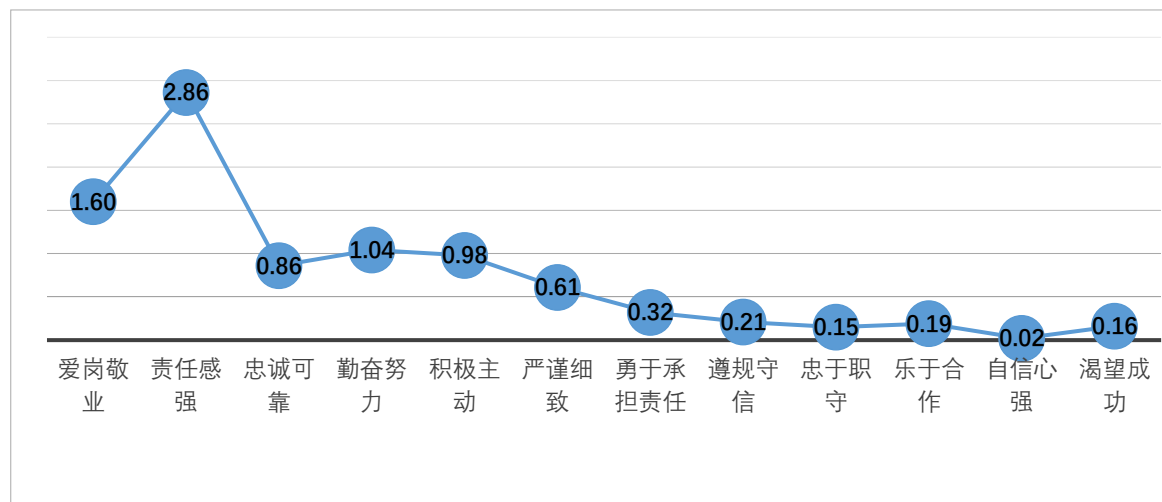


图2 对毕业生各项职业素养的重视程度

(二) 对毕业生职业发展有助益的学校经历

用人单位认为对毕业生职业发展最有助益的前三项学校经历依次为：实习实践活动、担任学生干部、课堂所学知识和技能；助益程度较低的前三项学校经历依次为：获得专利、竞赛活动、公开发表论文。

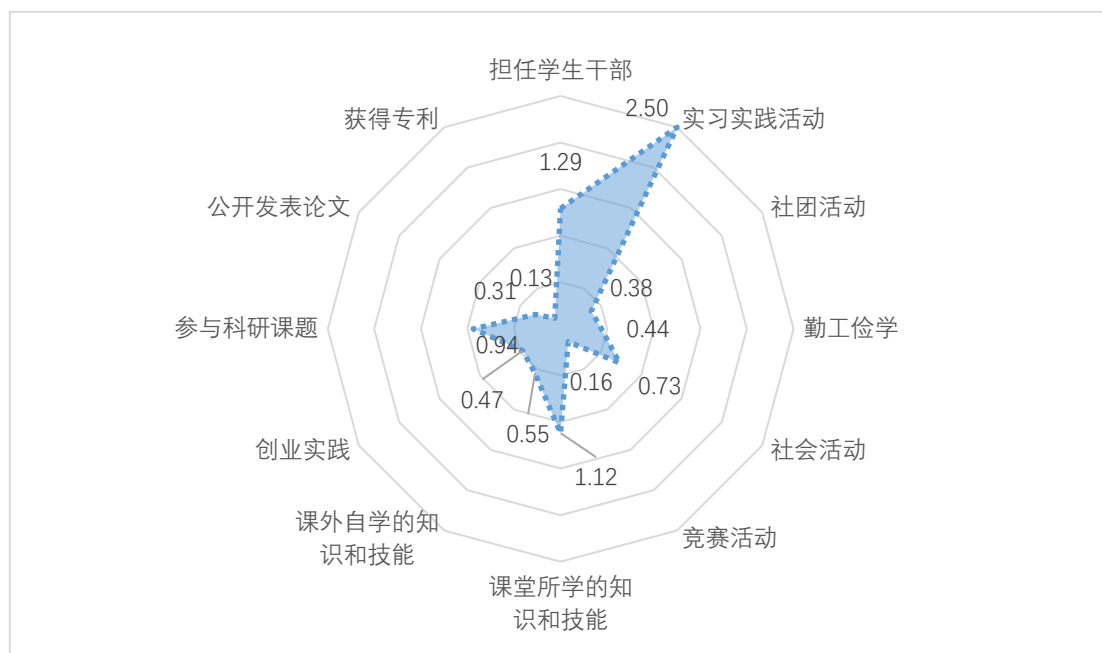


图3 对毕业生职业发展有助益的学校经历

(三) 优秀毕业生特征

用人单位认为在该单位工作中表现优秀的毕业生所具备的最主要的三项特征是：实习实践经历丰富、专业对口、学历层次高。

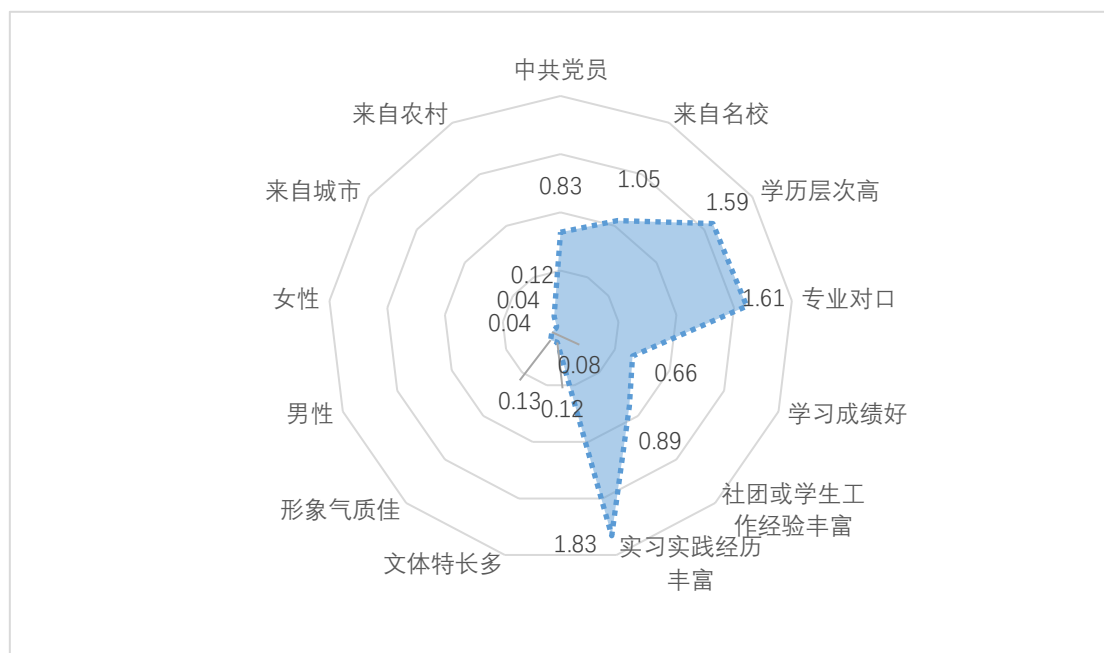


图4 工作中表现优秀的毕业生所具备的特征

(四) 转换工作的原因

用人单位认为毕业生入职后之所以选择更换工作，主要原因依次为：工作压力太大、难以胜任工作要求、不能实现职业理想。

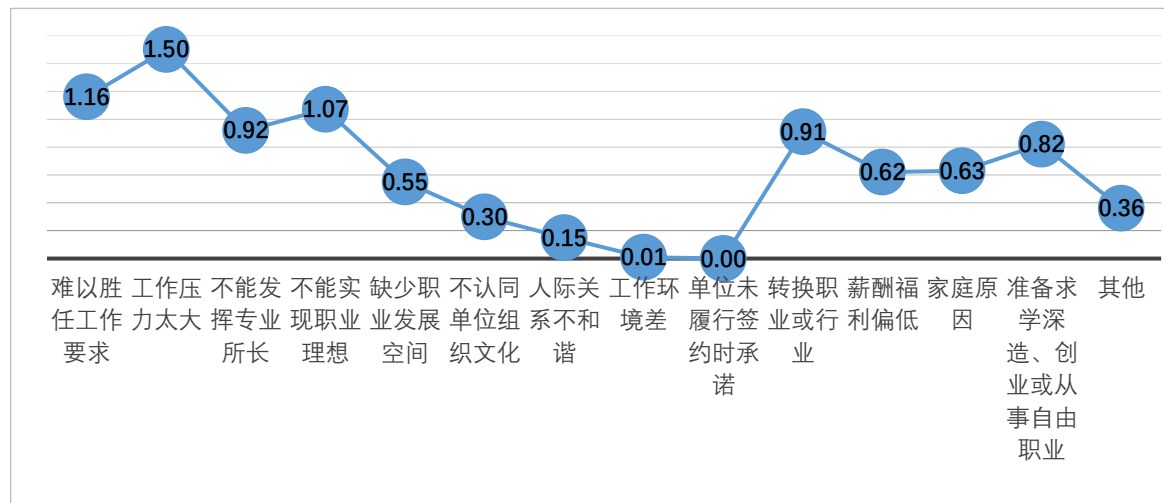


图5 毕业生入职后转换工作的原因

四、用人单位对本校毕业生培养质量的评价

（一）总体满意度评价

用人单位对所招聘的本校毕业生总体满意度均值为 4.35，相当于百分制的 86.93 分。其中，96.04%的单位表示对毕业生“很满意”或“满意”，0.99%则表示“不满意”。

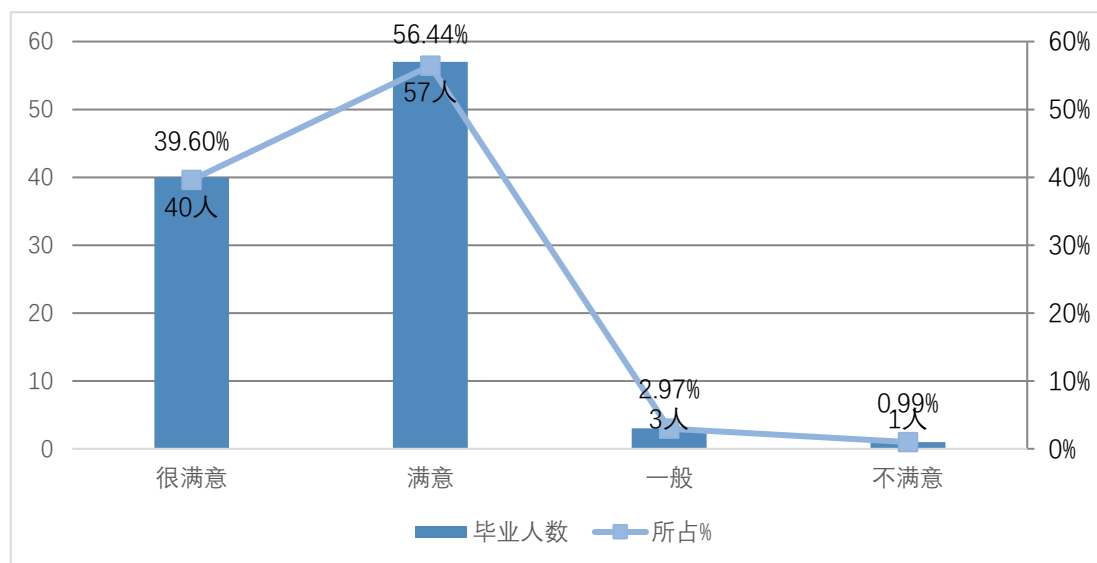


图6 总体满意度评价

(二) 专业知识和技能的满意度评价

用人单位对所招聘的本校毕业生的专业知识和技能的满意度均值为 4.36，相当于百分制的 87.13 分。其中，96.04%的单位表示对毕业生的专业知识和技能“很满意”或“满意”。

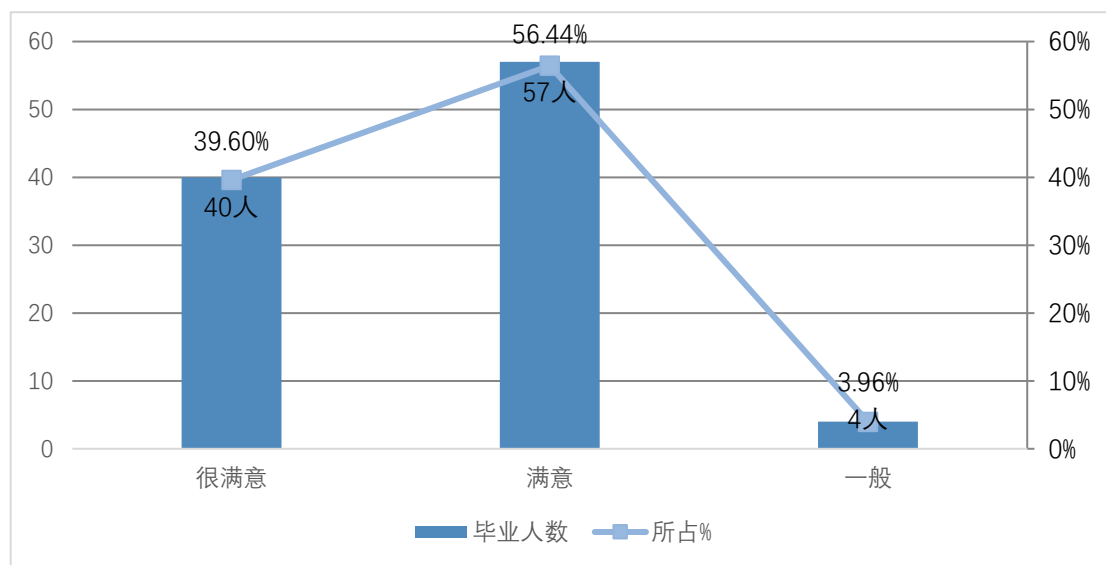


图7 专业知识和技能的满意度评价

（三）对求职积极程度的评价

用人单位对本校毕业生在求职过程中表现的积极程度评价均值为 4.35，相当于百分制的 86.93 分。其中，认为本校毕业生“很积极”或“积极”的单位占 89.10%，认为本校毕业生“很不积极”的占 0.99%。

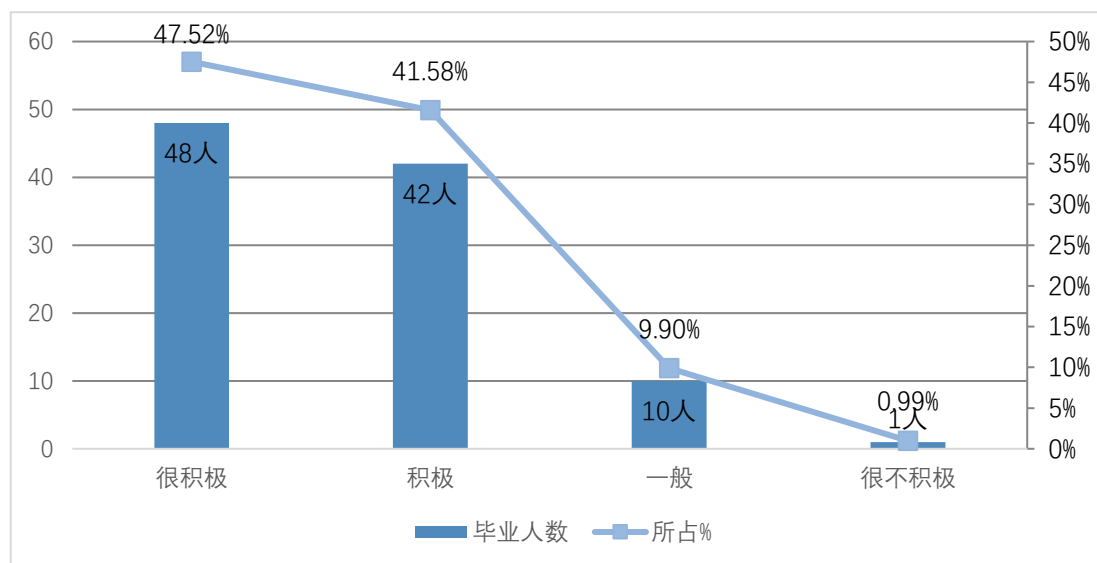


图8 对求职过程中表现的积极程度评价

五、用人单位对本校就业服务的评价

（一）有效校园招聘渠道

用人单位招聘本校毕业生最常用的三个校园招聘渠道依次为：学校组织的招聘会、学校组织的宣讲会、学校发布的招聘信息；较不常用的三个校园招聘渠道为：校企合作培养、其他校园渠道、校友推荐。

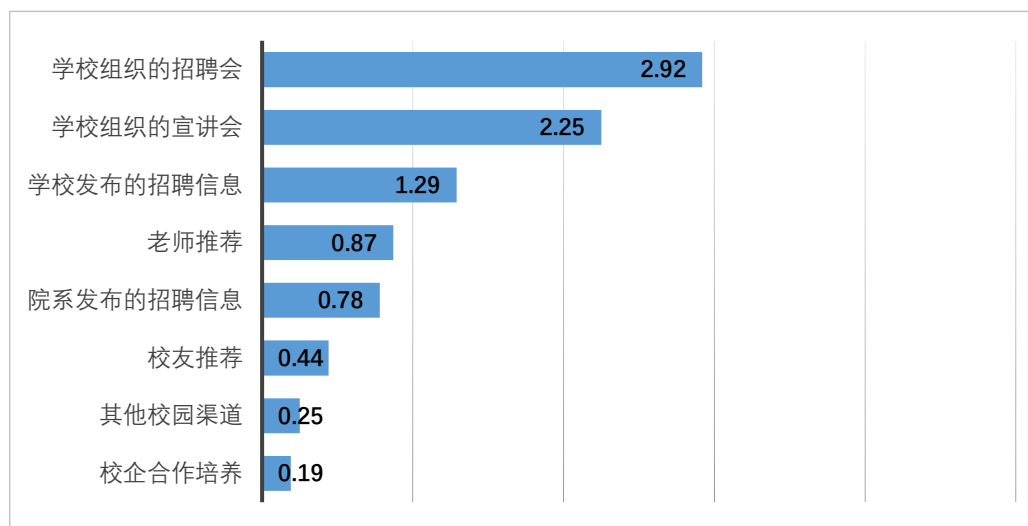


图9 有效校园招聘渠道

对于学校提供的校园招聘服务，用人单位的满意度均值为 4.35，相当于百分制的 86.98 分。其中，对学校服务“很满意”或“满意”的单位占 95.24%。

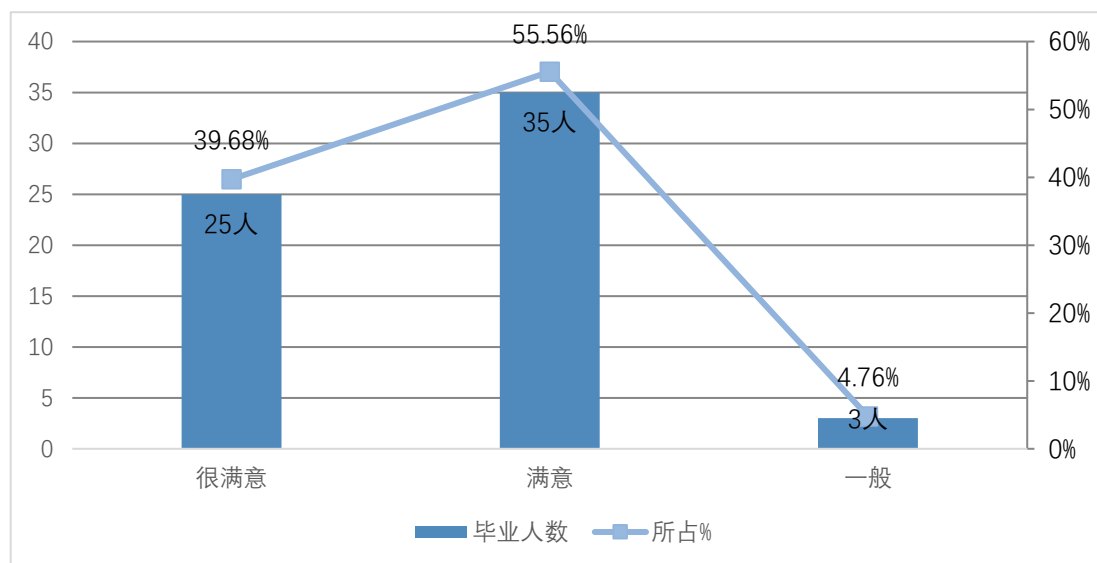


图10 校园招聘渠道服务的满意度

（二）对本校提供的就业服务的需求和评价

调查用人单位需要本校提供的就业服务，数据显示，最需要的前三项就业服务依次为：招聘信息的发布（2.62）、校园招聘会的组织（1.94）、学校对毕业生的推荐工作（1.76）。

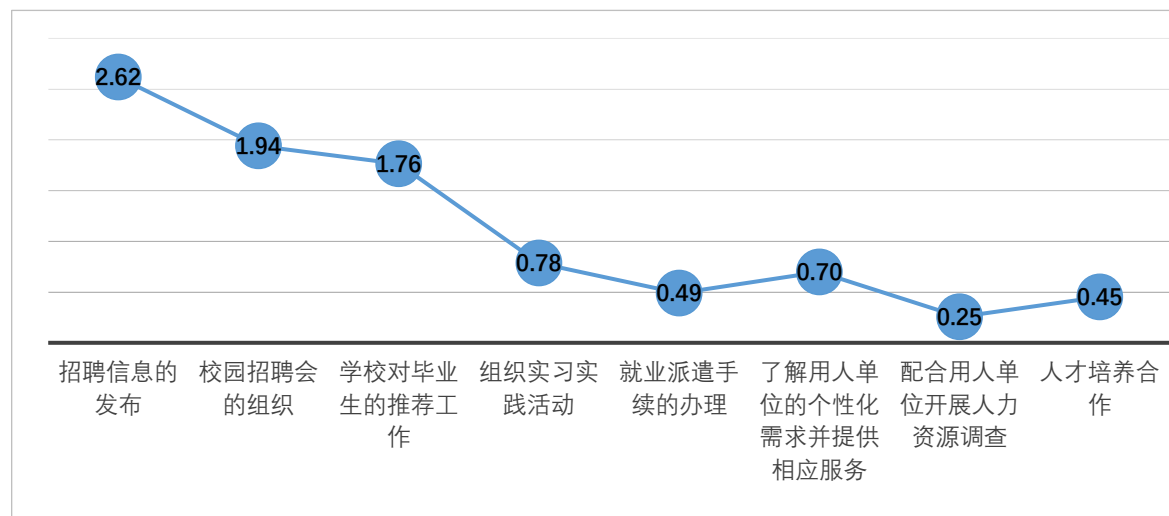


图11 对本校提供就业服务的需求程度

从参与情况来看，用人单位参与最多的前三项就业服务依次为：依次为：校园招聘会的组织（91.09%），招聘信息的发布（90.10%），就业派遣手续的办理（90.10%）。而从满意程度看，就业派遣手续的办理（4.33）、招聘信息的发布（4.27）、配合用人单位开展人力资源调查（4.25）是用人单位较为满意的服务。

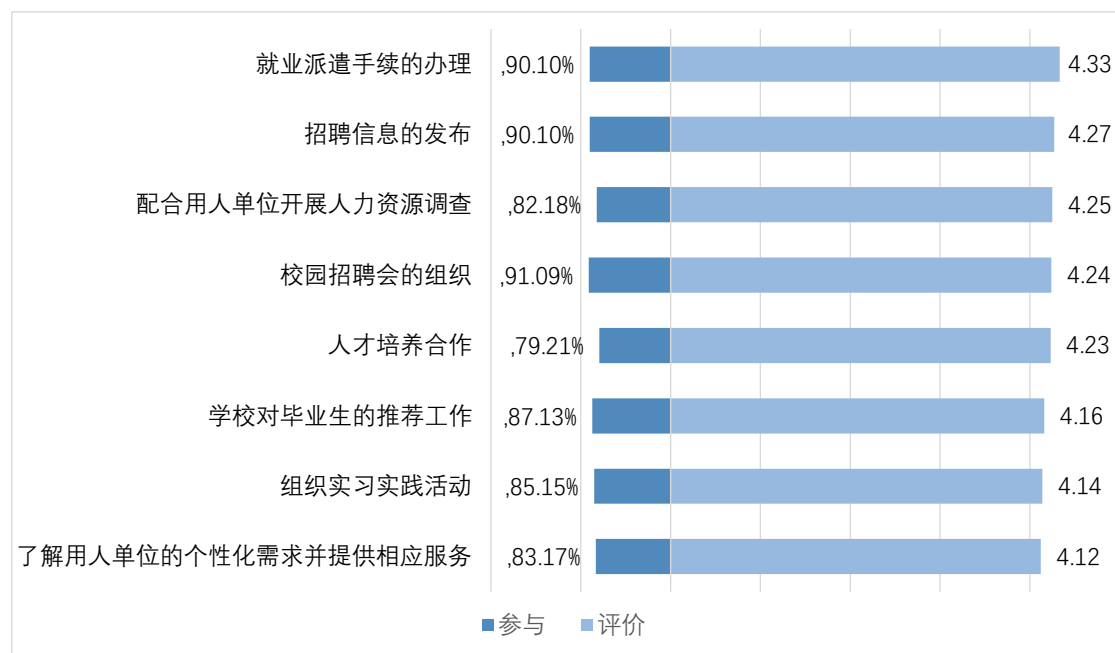


图12 对本校提供的就业服务的参与和评价

25、其它与本科教学质量相关数据

2017-2018 学年共立项校级教育科研课题 65 项，其中重点课题 4 项，一般课题 61 项。

